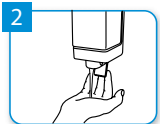


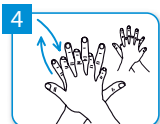
1
Bagnarsi le mani
con acqua



2
Applicare una quantità
di sapone per coprire tutta
la superficie delle mani



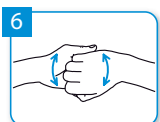
3
Frizionare le mani
palmo contro palmo
con il sapone



4
Strofinare con il palmo
destro il dorso della mano
sinistra e viceversa



5
Intrecciare le dita
tra loro e frizionare



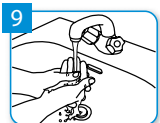
6
Lavarsi le unghie
e la punta delle dita



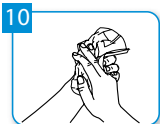
7
Frizionare il pollice avanti
e indietro



8
Frizionare le dita con un
movimento circolare sul
palmo opposto



9
Risciacquare
abbondantemente
con acqua



10
Asciugare accuratamente
con carta asciugamani
monouso

Parlane con noi

Per saperne di più non esiti a rivolgerti ai medici e agli infermieri che la assistono, oppure alla S.O.S.D. Vigilanza e controllo infezioni correlate all'assistenza dell'Azienda USL Toscana centro ai numeri 055 6937732 / 7734

Microrganismi multiresistenti agli antibiotici



Informazioni per i pazienti
e le loro famiglie

Che cosa sono i microrganismi multiresistenti agli antibiotici?

Sono germi che hanno sviluppato resistenze agli antibiotici per i quali diventa difficile prescrivere una terapia efficace .

Si tratta di germi che possono essere responsabili di infezioni molto gravi, soprattutto in quei pazienti con difese immunitarie ridotte.

Paziente colonizzato e paziente infetto

Un paziente è colonizzato da un microrganismo multiresistente quando è portatore di tale germe, ma non presenta i segni e sintomi dell'infezione. Il portatore può essere comunque contagioso per altre persone ed inoltre esiste la possibilità che esso stesso possa sviluppare un'infezione. Questa situazione non prevede l'utilizzo di antibiotici, ma l'adozione di misure atte a prevenire la diffusione dei germi.

Il paziente infetto da un microrganismo multiresistente presenta invece segni e sintomi di infezione.

Quali sono le misure da adottare per prevenire la trasmissione dei microrganismi multiresistenti?

Per impedire il diffondersi di un'infezione esistono diverse precauzioni descritte qui di seguito. Un'importante precauzione è l'attenzione all'igiene delle mani che sono il primo veicolo di diffusione dei microrganismi.

La regola più semplice ed efficace è quella di uno scrupoloso LAVAGGIO DELLE MANI

PER IL PAZIENTE

Eseguire un accurato lavaggio delle mani con acqua e sapone per almeno 40-60 secondi:

- dopo aver utilizzato i servizi igienici;
- prima di mangiare;
- prima di un contatto diretto con un'altra persona.

Dopo essersi lavato le mani chiudere il rubinetto e la maniglia della porta utilizzando la carta usata per asciugarsi le mani.

Se il paziente è allettato e/o confuso deve essere aiutato a eseguire l'igiene delle mani in più momenti della giornata.

PER I VISITATORI

Limitare, per quanto possibile, il numero di visitatori.

Eseguire il lavaggio delle mani con acqua e sapone (in assenza di lavandino utilizzare il gel antisettico):

- prima di entrare nella stanza di degenza;
- prima di contatti fisici con il paziente;
- dopo aver utilizzato i servizi igienici;
- dopo essere usciti dalla stanza di degenza.

Prima di entrare nella stanza di degenza eseguire il lavaggio delle mani, indossare il camice monouso e i guanti monouso disponibili sul carrello posizionato fuori dalla stanza di degenza.

Non sedersi sul letto e non appoggiare oggetti sul comodino.

Se si utilizza il cellulare, evitare di farlo toccare al paziente.

Per l'utilizzo del bagno chiedere al personale.

Terminata l'assistenza al paziente, togliere la protezioni individuali con il seguente ordine

- togliere i guanti monouso

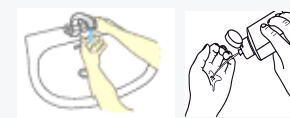


- togliere il camice monouso



- inserire questi dispositivi nel contenitore per rifiuti infetti, prossimo al paziente

- lavarsi le mani per evitare di trasferire i microrganismi all'esterno con acqua e sapone e/o gel alcolico



Come deve essere lavata la biancheria personale del paziente a domicilio?

Indossare guanti monouso prima di manipolare la biancheria sporca. Chiuderla in un sacco di plastica e portarla direttamente al lavaggio. Lavare la biancheria separatamente, a 60°/90°, aggiungendo additivo disinfettante al normale detersivo.

Quali sono le misure da adottare quando il paziente torna a casa?

È possibile riprendere le normali attività quotidiane mantenendo alta l'adesione al lavaggio delle mani secondo le indicazioni date.

In caso di nuovo ricovero e/o di cure ambulatoriali:

Segnalare di essere colonizzato o infetto da un microrganismo resistente agli antibiotici, in modo tale che gli operatori sanitari possano attuare le precauzioni necessarie.